

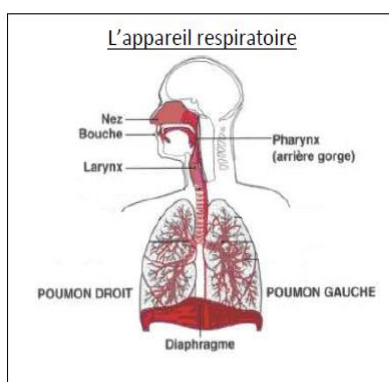


6^{ème} /// Séquence 1 : La voix

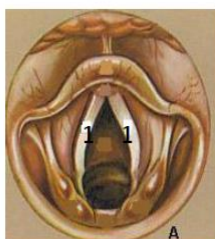
Dans quelle mesure la voix peut-elle être variée pour transmettre des émotions ?

9 ^e siècle	1500	1600	1750	1800	1900	2000
Moyen-âge	Renaissance	Baroque	Classique	Romantique	20^{ème} siècle	21^{ème} siècle
<i>Qui manducat</i> (9 ^e siècle) - anonyme			<i>Air de La Reine de la Nuit</i> – La flûte enchantée – Mozart (1791)		<i>Stripsody</i> – C. Berberian (1989)	<i>Don't Worry, Be Happy</i> – Bobby McFerrin (1988)

1. Le fonctionnement de la voix.

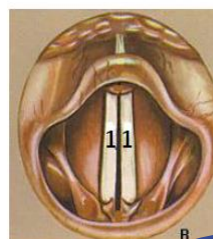


A. Glotte (cordes vocales) pendant la respiration



1. Les cordes vocales

B. Glotte pendant la mise en voix (parlée, chantée, criée ...)



Les cordes vocales sont des _____.

Il y en a _____.

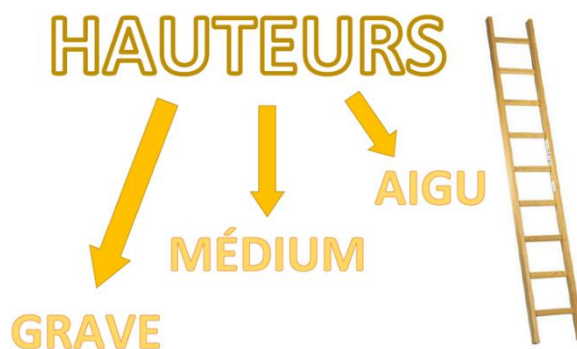


Le son, c'est de l'air qui vibre !

Son voisé (les cordes vocales vibrent)	Son Non voisé (les cordes vocales ne vibrent pas)
<ul style="list-style-type: none"> • Crier • Parler à voix haute • Chanter • Voyelles (bouche ouverte) • Certaines consonnes (bouche fermée) : m, v, ... 	<ul style="list-style-type: none"> • Chuchotement • Bruits de bouche • Certaines consonnes : t, x, p, k, ... • Air • Inspiration ou expiration

2. Au Moyen-Âge

Comm. 6.

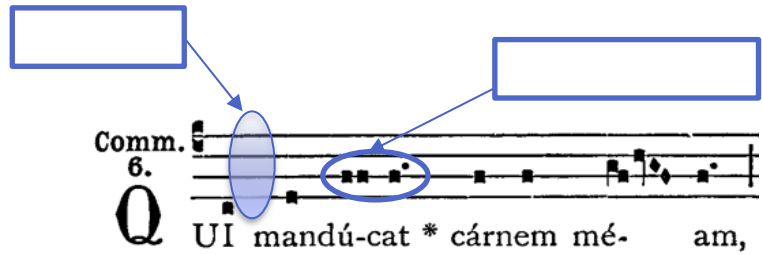




Le chant *Qui manducat* est un chant religieux interprété par des moines. Il date du Moyen-Âge, du 9^{ème} siècle. C'est de cette époque que datent les premières partitions.



La _____ est un document qui comporte un ensemble de symboles permettant de transmettre la musique. Sur la portée on trouve : les hauteurs de notes, les rythmes, les nuances, le texte...



Si les notes sont écrites en _____ de la portée : le son est _____.

Si les notes sont écrites en _____ de la portée : le son est _____.

3. La voix lyrique



Résumé de l'histoire : *La Flûte Enchantée* est l'histoire des aventures du prince *Tamino* amoureux de *Pamina*, fille de la *Reine de la Nuit*. La *Reine de la Nuit* prétend que sa fille a été enlevée par *Sarastro*. En réalité, *Sarastro* retient *Pamina* afin de la protéger de la folie de sa mère.

Dans l'extrait, La Reine de la Nuit est en colère et dit à Pamina que Sarastro est un être méchant. Elle ordonne à Pamina de le tuer.

✚ **En quelle langue est chanté cet extrait ?** L'extrait est chanté en _____.

✚ **Quel est le style de musique ?** _____.

✚ **Quels sont les personnages ?** Il y a la Reine de la nuit, et sa fille _____.

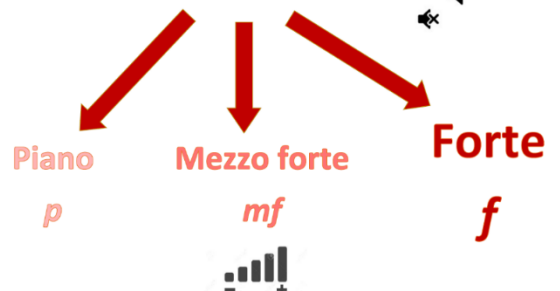
✚ **Quelles émotions sont ressenties par la reine de la nuit ?** La reine de la nuit ressent d'abord de la _____, puis un peu de _____.

→ Pour exprimer sa colère, la reine de la nuit chante : _____ (hauteur) et _____ (nuance)

→ Le rôle est interprété par une _____



NUANCES



4. La voix au service du texte



Cathy Berberian est une cantatrice américaine du 20^{ème} siècle. Dans *Stripsody* elle se sert d'onomatopées et met sa voix dans tous les états ! Elle s'inspire des *comic strips* : de courtes bandes dessinées souvent présentes dans les journaux anglais.

Sur la partition de Stripsody, il faut respecter plusieurs paramètres : la _____ (grave, médium, aigu), la _____ du son et la _____ (*p, mf, f*)...

The image shows a musical score for Cathy Berberian's 'Stripsody'. It consists of four staves. Above each staff is a comic strip illustration, and below each staff is an onomatopoeic sound. Blue arrows point from text boxes to specific parts of the score:

- Son aigu et mezzo-forte**: Points to the first staff, which has a high-pitched sound and a comic strip of a person jumping.
- Son grave et forte**: Points to the second staff, which has a low-pitched sound and a comic strip of a person falling.
- Son médium**: Points to the third staff, which has a medium-pitched sound and a comic strip of a person slipping.
- Son grave, court et piano**: Points to the fourth staff, which has a low-pitched, short sound and a comic strip of a person slipping.
- Son long et mezzo forte**: Points to the fourth staff, which has a long, low-pitched sound and a comic strip of a person slipping.

- Dessine 3 onomatopées que tu places sur la partition en fonction des hauteurs et des nuances voulues :

5. Projet musical



Bobby Mc Ferrin *Don't worry, be happy* Adaptation en français



Petite chanson que je chante, viens et snappe, rentre dans la danse

Don't worry, be happy

Essaie et vois comme ça balance, cette petite chanson que je chante,

Don't worry, be happy

Ouuuuhouuhouuuuh

Tu m'as l'air d'être bien au clair, regarde tes pieds ou regarde en l'air

Don't worry, be happy

Ouuuuhouuhouuuuh



6. Autoévaluation

AUTOEVALUATION DES COMPÉTENCES Connaissances, capacités et attitudes associées						Non évalué	Non maîtrisé	A retravailler	A préciser	Maîtrisé
Chanter et interpréter	Reproduire et interpréter un modèle mélodique et rythmique.									
	Je suis capable de me tenir correctement pour chanter.									
	Je suis capable d'écouter attentivement l'exemple vocal du professeur.									
	Je suis capable de reproduire l'exemple vocal avec précision.									
Ecouter, comparer.	Décrire et comparer des éléments sonores issus de contextes musicaux différents.									
	Je connais le vocabulaire musical des hauteurs (aigu, médium, grave) et celui utilisé pour la hauteur des voix (soprano, alto, ténor, basse). Je les reconnais.									
	Je suis capable de différencier et de produire un son voisé ou non voisé.									
Explorer, imaginer et créer	Imaginer l'organisation de différents éléments sonores.									
	J'ai compris l'utilisation de la partition de <i>Stripsody</i> .									
	Je suis capable de chanter ce que j'ai écrit dans <i>Stripsody</i> (hauteurs, nuances)									
TOTAL	Non évalué	Non maîtrisé	A retravailler	A préciser	Maîtrisé					
		1 point X ... = ...	2 points X ... = ...	3 points X ... = ...	4 points X ... = ...					40